

## II. 調査結果

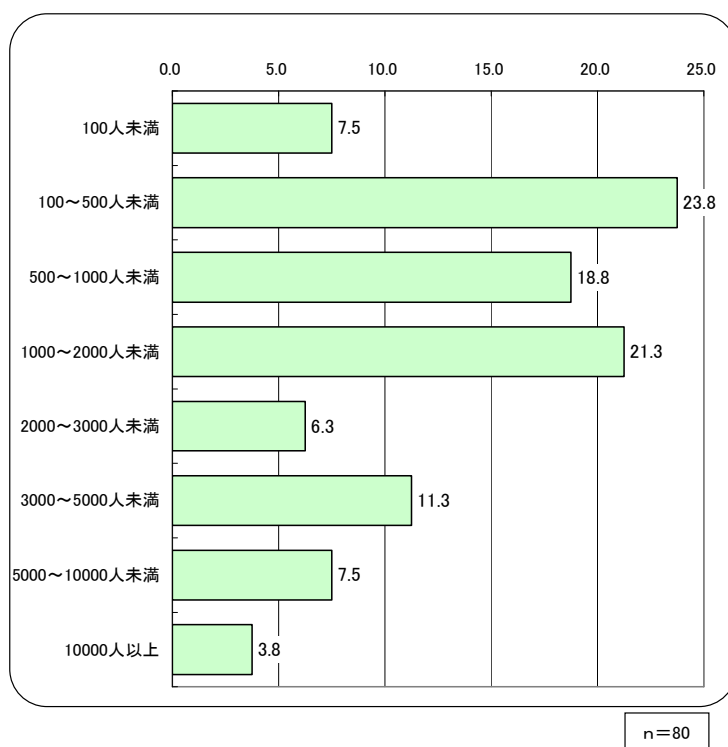
### 1. 一般企業 集計結果

#### (1) 回答企業の概要

##### 1) 従業員規模別 企業分布

回答企業(有効回答n=80)の従業員規模別の企業分布をみると、「100～500人未満」(23.8%)が最も多く、次いで「1000～2000人未満」(21.3%)、「500～1000人未満」(18.8%)となっている。最も従業員数が多かったのは41,830人で、最も少なかったのは10人であった。

【回答企業の従業員規模別 企業分布】



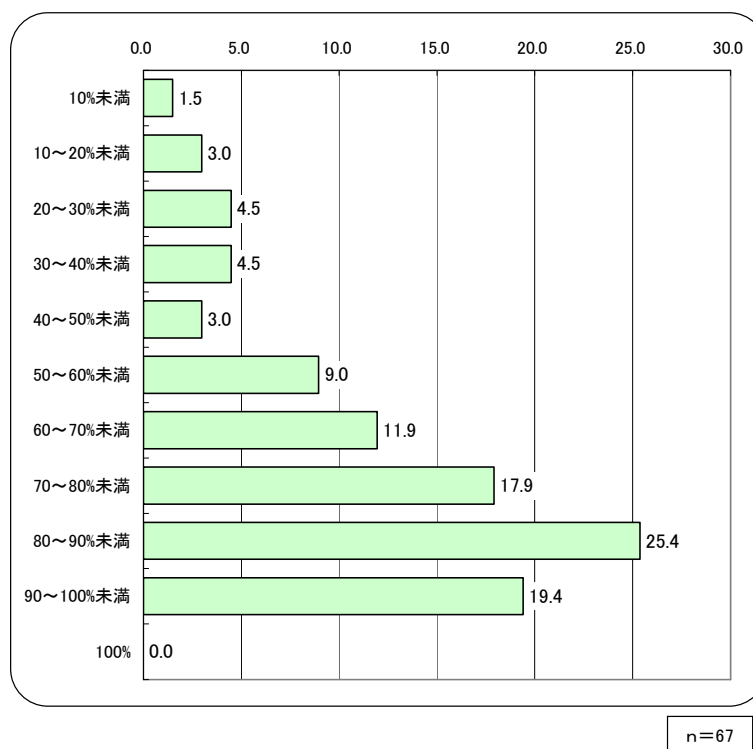
単位:実数、%

|    | 回答数  | 合計 | 100人未 | 100～  | 500～  | 1000～ | 2000～ | 3000～ | 5000～ | 10000人 |
|----|------|----|-------|-------|-------|-------|-------|-------|-------|--------|
|    |      |    | 満     | 500人未 | 1000人 | 2000人 | 3000人 | 5000人 | 以上    |        |
| 全体 | (実数) | 80 | 6     | 19    | 15    | 17    | 5     | 9     | 6     | 3      |
|    | (%)  | 80 | 7.5   | 23.8  | 18.8  | 21.3  | 6.3   | 11.3  | 7.5   | 3.8    |

## 2) 従業員の男性比

回答企業(有効回答n=67)の男性比率別の企業分布をみると、「80～90%未満」(25.4%)が最も多く、次いで「90～100%未満」(19.4%)、「70～80%未満」(17.9%)となっている。男性従業員比率が70%以上の企業が6割を占めている。

[回答企業の男性比率別 企業分布]



単位:実数、%

|         | 回答数 | 合計    | 10%未満 | 10～20%未満 | 20～30%未満 | 30～40%未満 | 40～50%未満 | 50～60%未満 | 60～70%未満 | 70～80%未満 | 80～90%未満 | 90～100%未満 | 100% |
|---------|-----|-------|-------|----------|----------|----------|----------|----------|----------|----------|----------|-----------|------|
|         |     |       | 実数    | 実数       | 実数       | 実数       | 実数       | 実数       | 実数       | 実数       | 実数       | 実数        | 実数   |
| 全体 (実数) | 67  | 67    | 1     | 2        | 3        | 3        | 2        | 6        | 8        | 12       | 17       | 13        | 0    |
| 全体 (%)  |     | 100.0 | 1.5   | 3.0      | 4.5      | 4.5      | 3.0      | 9.0      | 11.9     | 17.9     | 25.4     | 19.4      | 0.0  |

### 3) 食堂の保有状況と食堂整備率別 企業分布

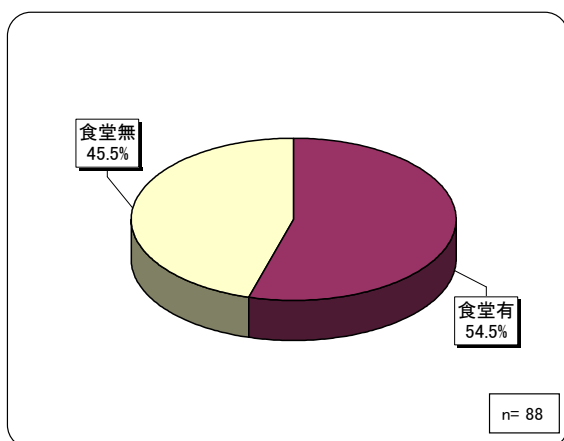
回答企業(有効回答 n=88)の従業員食堂の保有状況を見ると、46 企業(全体の 54.5%)は食堂を保有していた。その 46 企業の平均事業所数は 20.4 事業所、平均食堂施設数は 5.3 施設となっており、食堂保有企業全体の食堂整備率(事業所数に占める食堂数の割合)は 26.0%であった。

食堂整備率別の企業分布を見ると、「10%未満」、「10~20%未満」、「100%」(17.4%)が最も多く、次いで「50~60%未満」(13.0%)となっている。

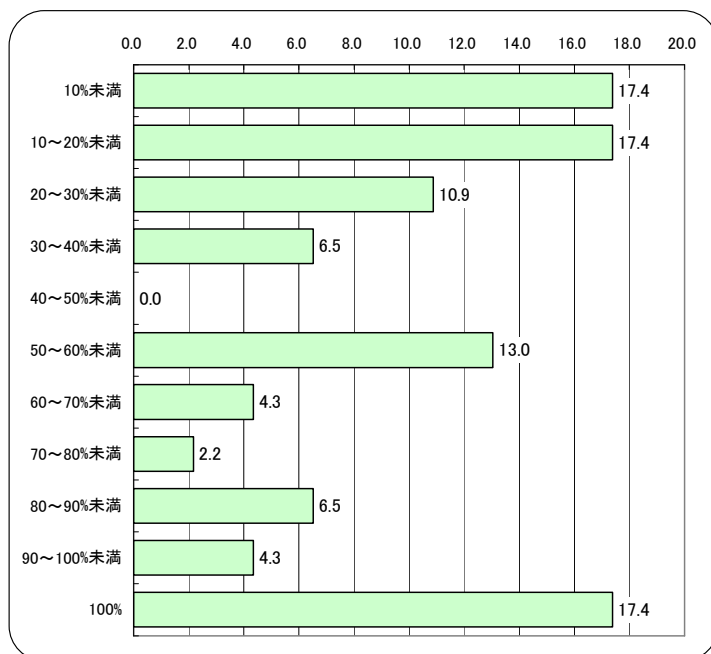
食堂保有企業でも全ての事業所に食堂を備えた企業はあまり多くない状況となっている。

また、そのほとんどは給食企業への委託によって運営されており、直営食堂を運営する企業は 5 企業に過ぎなかった。

〔回答企業の食堂有無別 企業分布〕



〔回答企業の食堂整備率別 企業分布〕



〔回答企業の食堂整備率別 企業分布〕

n=46

単位:実数、%

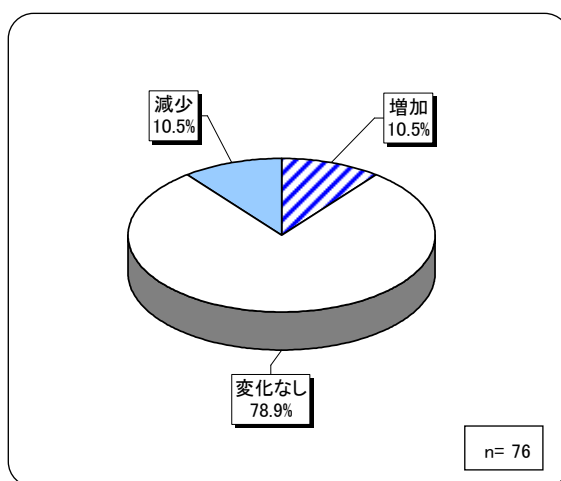
|    | 回答数  | 合計 | 10%未満 | 10~20%未満 | 20~30%未満 | 30~40%未満 | 40~50%未満 | 50~60%未満 | 60~70%未満 | 70~80%未満 | 80~90%未満 | 90~100%未満 | 100% |
|----|------|----|-------|----------|----------|----------|----------|----------|----------|----------|----------|-----------|------|
|    |      |    | 実数    | 割合       | 実数       | 割合       | 実数       | 割合       | 実数       | 割合       | 実数       | 割合        | 実数   |
| 全体 | (実数) | 46 | 8     | 8        | 5        | 3        | 0        | 6        | 2        | 1        | 3        | 2         | 8    |
|    | (%)  | 46 | 100.0 | 17.4     | 17.4     | 10.9     | 6.5      | 0.0      | 13.0     | 4.3      | 2.2      | 6.5       | 4.3  |

#### 4) 食堂の増減状況(最近 5 年程度)

回答企業(有効回答n=76)の食堂の増減状況(最近 5 年程度)についてみると、「変化なし」(78.9%)が最も多く、「増加」、「減少」(10.5%)はともに同じ割合であった。

食堂の有無別にみると、食堂有では「増加」が17.4%と「減少」(10.9%)を上回っている。食堂無では「減少」が10.0%、3企業となっていて、現在食堂が無い企業の中には、最近食堂を廃止したところもあることがわかる。

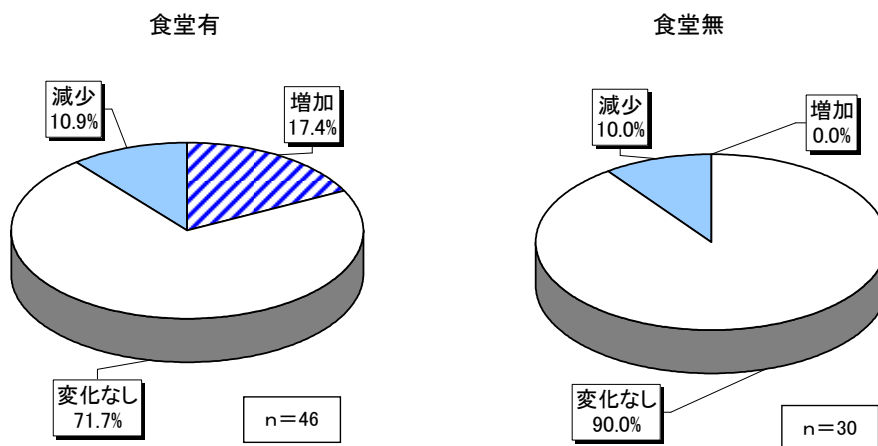
[回答企業の食堂の増減状況]



単位:実数、%

|    |      | 回答数 | 合計    | 増加   | 変化なし | 減少   |
|----|------|-----|-------|------|------|------|
| 全体 | (実数) | 76  | 76    | 8    | 60   | 8    |
|    | (%)  |     | 100.0 | 10.5 | 78.9 | 10.5 |

[食堂有無別の食堂施設の増減状況]

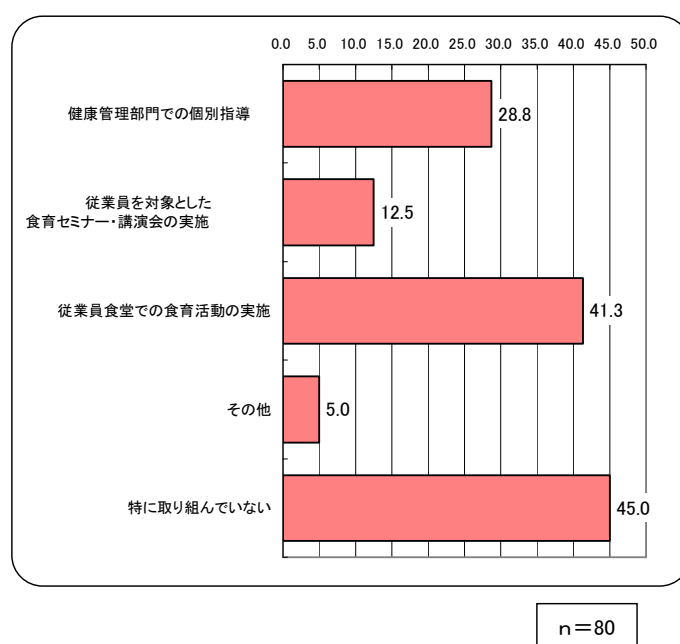


## 5) 企業での「食育」※の取組状況(複数回答)

回答企業(有効回答n=80)の、企業での「食育」の取組状況についてみると、「特に取り組んでいない」(45.0%)が最も多く、次いで「従業員食堂での食育活動の実施」(41.3%)、「健康管理部門での個別指導」(28.8%)となっている。

※ここでいう「食育」とは、企業での取組全般をいい、例えば、保健師による栄養指導、従業員を対象にしたセミナーの実施、イントラネット等を通じた栄養情報の提供、ポスター掲示、卓上メモなどを利用した食堂での栄養情報の提供、食育などイベントの実施、などを含みます。

[食育の取組状況]



単位:実数、%

|    | 回答数 | 合計    | 健康管理部門での個別指導 | 従業員を対象とした食育セミナー・講演会の実施 | 従業員食堂での食育活動の実施 | その他 | 特に取り組んでいない |
|----|-----|-------|--------------|------------------------|----------------|-----|------------|
|    |     |       | (実数)         | (%)                    | (実数)           | (%) | (実数)       |
| 全体 | 80  | 106   | 23           | 10                     | 33             | 4   | 36         |
|    |     | 132.5 | 28.8         | 12.5                   | 41.3           | 5.0 | 45.0       |

## (2) 食堂での食育・野菜摂取活動の取組

アンケートでは、「食堂での取組内容」16項目(①～⑯)について、その取組状況について尋ねている(巻末アンケート調査票参照)。ここでは、「従業員食堂での食育活動の実施」をしている32企業について、その取組状況を整理した。

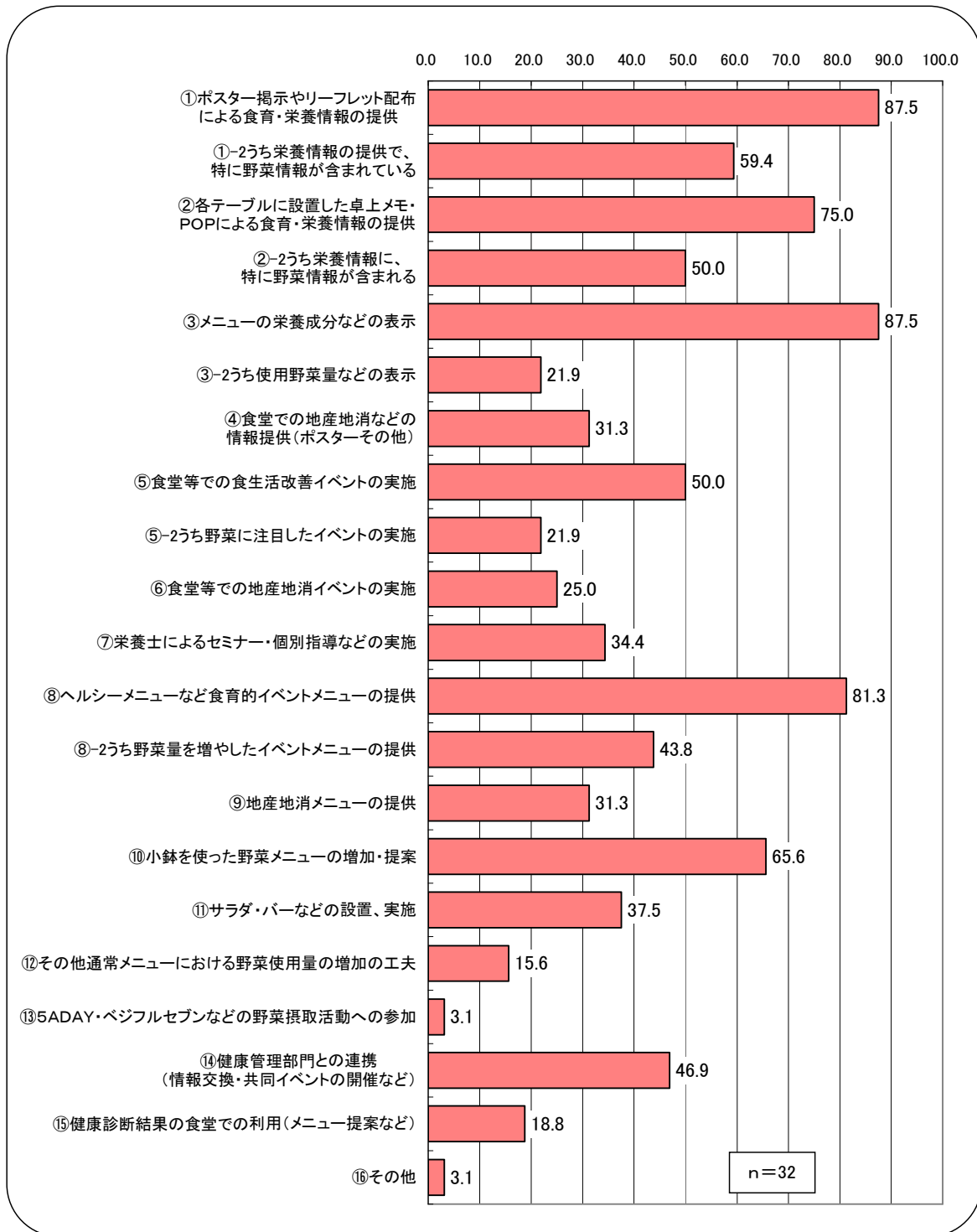
### 1) 食堂での取組内容(複数回答)

食堂での取組を行っている回答企業(有効回答n=32)での取組状況についてみると、「①ポスター掲示やリーフレット配布による食育・栄養情報の提供」「③メニューの栄養成分などの表示」(87.5%)が最も多く、次いで「⑧ヘルシーメニューなど食育的イベントメニューの提供」(81.3%)となっている。

### [食堂での取組内容]

|      |    | 単位:実数、%                       |                             |                                  |                        |                     |                 |                           |                             |                               |                          |      |
|------|----|-------------------------------|-----------------------------|----------------------------------|------------------------|---------------------|-----------------|---------------------------|-----------------------------|-------------------------------|--------------------------|------|
| 回答数  | 合計 | ①ポスター掲示やリーフレット配布による食育・栄養情報の提供 | ①-2うち栄養情報の提供で、特に野菜情報が含まれている | ②各テーブルに設置した卓上メモ・POPによる食育・栄養情報の提供 | ②-2うち栄養情報に、特に野菜情報が含まれる | ③メニューの栄養成分などの表示     | ③-2うち使用野菜量などの表示 | ④食堂での地産地消などの情報提供(ポスターその他) | ⑤食堂等での食生活改善イベントの実施          | ⑤-2うち野菜に注目したイベントの実施           | ⑥食堂等での地産地消イベントの実施        |      |
| (実数) | 32 | 285                           | 28                          | 19                               | 24                     | 16                  | 28              | 7                         | 10                          | 16                            | 7                        | 8    |
| (%)  |    | 890.6                         | 87.5                        | 59.4                             | 75.0                   | 50.0                | 87.5            | 21.9                      | 31.3                        | 50.0                          | 21.9                     | 25.0 |
|      |    | ⑦栄養士によるセミナー・個別指導などの実施         | ⑧ヘルシーメニューなど食育的イベントメニューの提供   | ⑧-2うち野菜量を増やしたイベントメニューの提供         | ⑨地産地消メニューの提供           | ⑩小鉢を使った野菜メニューの増加・提案 | ⑪サラダ・バーなどの設置、実施 | ⑫その他通常メニューにおける野菜使用量の増加の工夫 | ⑬5ADAY・ベジフルセブンなどの野菜摂取活動への参加 | ⑭健康管理部門との連携(情報交換・共同イベントの開催など) | ⑮健康診断結果の食堂での利用(メニュー提案など) | ⑯その他 |
| (実数) |    | 11                            | 26                          | 14                               | 10                     | 21                  | 12              | 5                         | 1                           | 15                            | 6                        | 1    |
| (%)  |    | 34.4                          | 81.3                        | 43.8                             | 31.3                   | 65.6                | 37.5            | 15.6                      | 3.1                         | 46.9                          | 18.8                     | 3.1  |

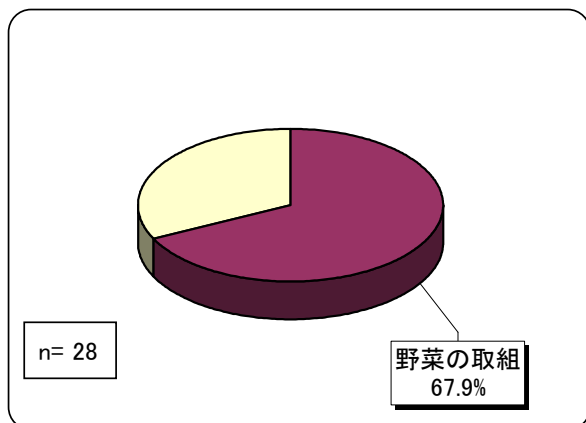
[ 食堂での取組内容（複数回答） ]



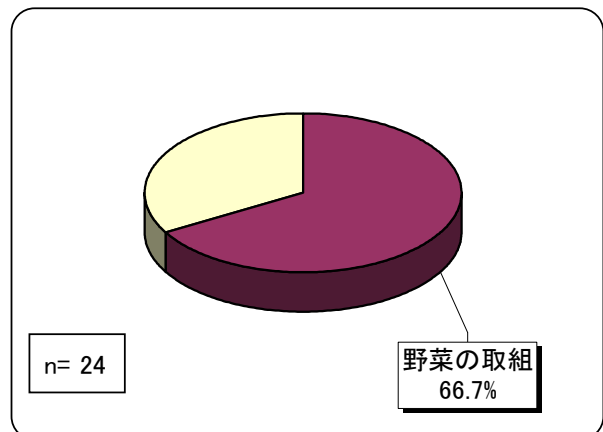
## 1)–2 食堂での食育活動のうち野菜の取組割合

食堂での取り組まれている食育活動の中で、野菜に特化した取組の割合をみると、「メニューの栄養成分表示のうち野菜使用量の表示」(25.0%) 以外は概ね5～6割の実施状況となっている。食堂での食育活動では「野菜」は比較的取り組み易く、また取り組むべきテーマとなっていることがうかがえる。

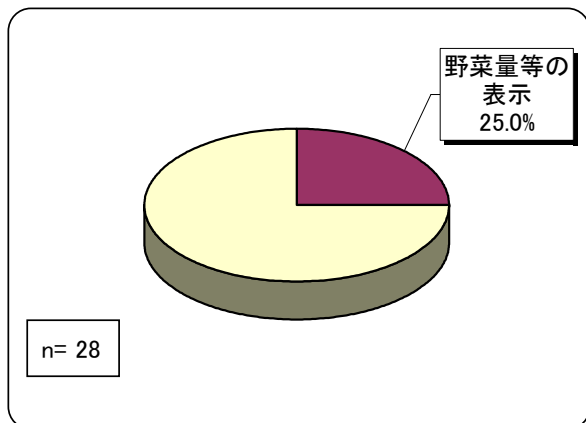
①ポスター・リーフレット等食育情報の提供のうち  
①-2野菜の取組



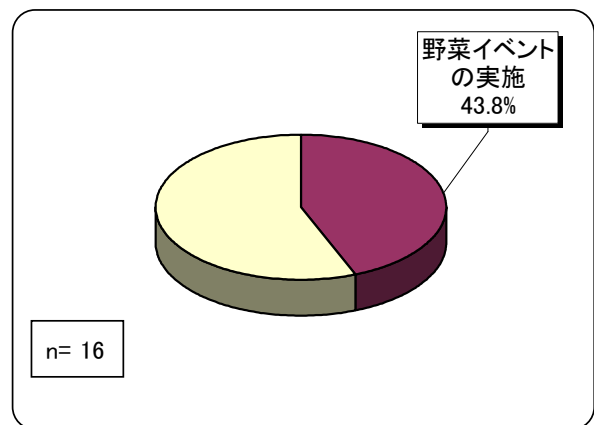
②卓上メモ・POP等食育情報の提供のうち  
②-2野菜の取組



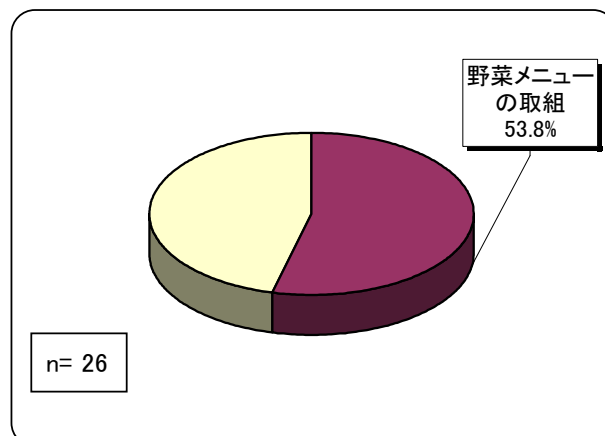
③メニューの栄養成分表示のうち  
③-2使用野菜量等の表示



⑤食生活改善イベントのうち⑤-2野菜イベントの実施



⑧ヘルシーメニューのうち  
⑧-2野菜量を増やしたメニューの提供





## 2) 医療制度改革を機会に始めた取組 ~1)のうち医療制度改革を機会に始めたもの

1) 食堂での取組内容のうち医療制度改革を機会にはじめたものの割合についてみると、「⑦栄養士によるセミナー・個別指導などの実施(n=11)」(27.3%)が最も多く、次いで「⑧-2 うち野菜量を増やしたイベントメニューの提供(n=14)」(21.4%)、「⑫その他通常メニューにおける野菜使用量の増加の工夫(n=5)」(20.0%)、「⑮健康診断結果の食堂での利用(メニュー提案など)(n=6)」(16.7%)と続いている。

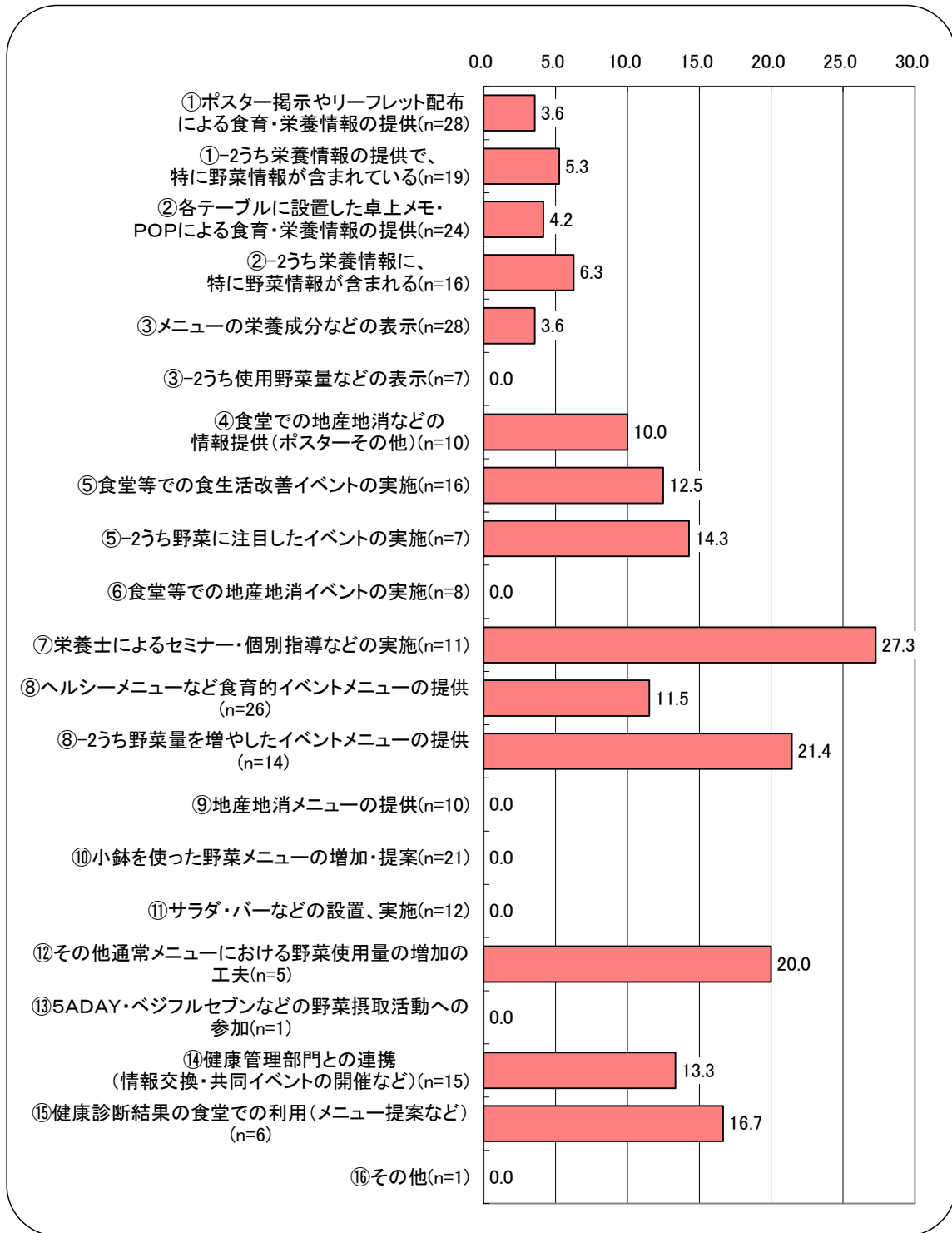
対象となる母数が少ない項目は参考値としてみる必要があるが、医療制度改革を機会に始めた取組には、まず、特定保健指導関連として、「栄養士による個別指導」が多く、それ以外では取り組み易さ等から「野菜」に注目したものが多かったことがうかがえる。

### [食堂での取組内容のうち、医療制度改革を機会に始めた割合]

|    |      | 単位:実数、%                             |                                   |  |                              |                       |                                |                                 |                                     |                               |                        |                             |
|----|------|-------------------------------------|-----------------------------------|--|------------------------------|-----------------------|--------------------------------|---------------------------------|-------------------------------------|-------------------------------|------------------------|-----------------------------|
|    |      | ①ポスター掲示やリーフレット配布による食育・栄養情報の提供(n=28) | ①-2うち栄養情報の提供で、特に野菜情報が含まれている(n=19) | ②各テーブルに設置した卓上メモ・POPによる食育・栄養情報の提供(n=24) | ②-2うち栄養情報に、特に野菜情報が含まれる(n=16) | ③メニューの栄養成分などの表示(n=28) | ③-2うち使用野菜量などの表示(n=7)           | ④食堂での地産地消などの情報提供(ポスターその他)(n=10) | ⑤食堂等での食生活改善イベントの実施(n=16)            | ⑤-2うち野菜に注目したイベントの実施(n=7)      | ⑥食堂等での地産地消イベントの実施(n=8) | ⑦栄養士によるセミナー・個別指導などの実施(n=11) |
| 全体 | (実数) | 1                                   | 1                                 | 1                                      | 1                            | 1                     | 0                              | 1                               | 2                                   | 1                             | 0                      | 3                           |
|    | (%)  | 3.6                                 | 5.3                               | 4.2                                    | 6.3                          | 3.6                   | 0.0                            | 10.0                            | 12.5                                | 14.3                          | 0.0                    | 27.3                        |
|    |      | ⑧ヘルシーメニューなど食育的イベントメニューの提供(n=26)     | ⑧-2うち野菜量を増やしたイベントメニューの提供(n=14)    | ⑨地産地消メニューの提供(n=10)                     | ⑩小鉢を使った野菜メニューの増加・提案(n=21)    | ⑪サラダ・バーなどの設置、実施(n=12) | ⑫その他通常メニューにおける野菜使用量の増加の工夫(n=5) | ⑬SADAY・ベジフルセブなどの野菜摂取活動への参加(n=1) | ⑭健康管理部門との連携(情報交換・共同イベントの開催など)(n=15) | ⑮健康診断結果の食堂での利用(メニュー提案など)(n=6) | ⑯その他(n=1)              |                             |
| 全体 | (実数) | 3                                   | 3                                 | 0                                      | 0                            | 0                     | 1                              | 0                               | 2                                   | 1                             | 0                      |                             |
|    | (%)  | 11.5                                | 21.4                              | 0.0                                    | 0.0                          | 0.0                   | 20.0                           | 0.0                             | 13.3                                | 16.7                          | 0.0                    |                             |

注: 対象となる母数が少ないことを留意する必要がある。

[ 食堂での取組内容のうち、医療制度改革を機会に始めた割合 ]

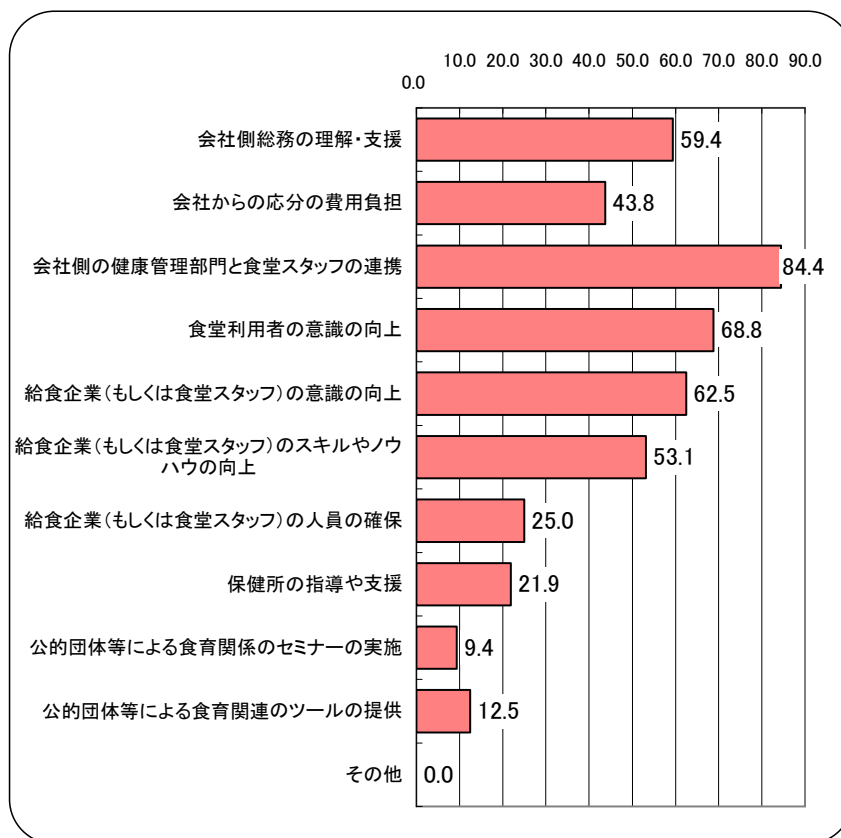


注: 対象となる母数が少ないことを留意する必要がある。

### 3) 食堂での取組に必要なこと(複数回答)

食堂での取組に必要な事についてみると(有効回答n=32)、「会社側の健康管理部門と食堂スタッフの連携」(84.4%)が最も多く、次いで「食堂利用者の意識の向上」(68.8%)、「給食企業(もしくは食堂スタッフ)の意識の向上」(62.5%)が多くなっている。

[ 食堂での取組に必要なこと (複数回答) ]



n=32

単位:実数、%

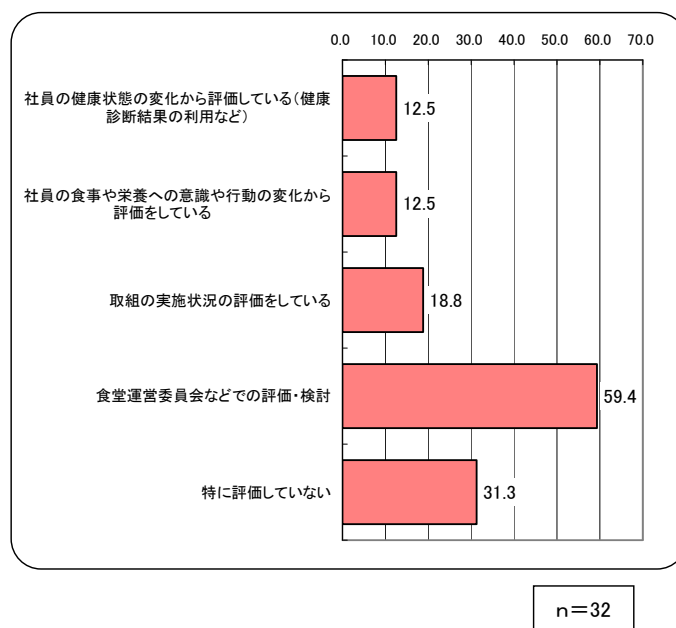
|    | 回答数 | 合計  | 会社側総務の理解・支援 | 会社からの応分の費用負担 | 会社側の健康管理部門と食堂スタッフの連携 | 食堂利用者の意識の向上 | 給食企業(もしくは食堂スタッフ)の意識の向上 | 給食企業(もしくは食堂スタッフ)のスキルやノウハウの向上 | 給食企業(もしくは食堂スタッフ)の人員の確保 | 保健所の指導や支援 | 公的団体等による食育関係のセミナーの実施 | 公的団体等による食育関連のツールの提供 | その他  |     |
|----|-----|-----|-------------|--------------|----------------------|-------------|------------------------|------------------------------|------------------------|-----------|----------------------|---------------------|------|-----|
|    |     |     | (実数)        | (%)          | (実数)                 | (%)         | (実数)                   | (%)                          | (実数)                   | (%)       | (実数)                 | (%)                 | (実数) | (%) |
| 全体 | 32  | 141 | 19          | 14           | 27                   | 22          | 20                     | 17                           | 8                      | 7         | 3                    | 4                   | 0    |     |
|    |     |     | 440.6       | 59.4         | 43.8                 | 84.4        | 68.8                   | 62.5                         | 53.1                   | 25.0      | 21.9                 | 9.4                 | 12.5 | 0.0 |

#### 4) 食堂での取組の事後評価(複数回答)

食堂での取組の事後評価についてみると(有効回答n=32)、「食堂運営委員会などでの評価検討」(59.4%)が最も多く、次いで「特に評価していない」(31.3%)、「取組の実施状況の評価をしている」(18.8%)となっている。

まだ、客観的な評価基準などは設けていないところが多い事が伺える。

【食堂での取組の事後評価(複数回答)】



単位:実数、%

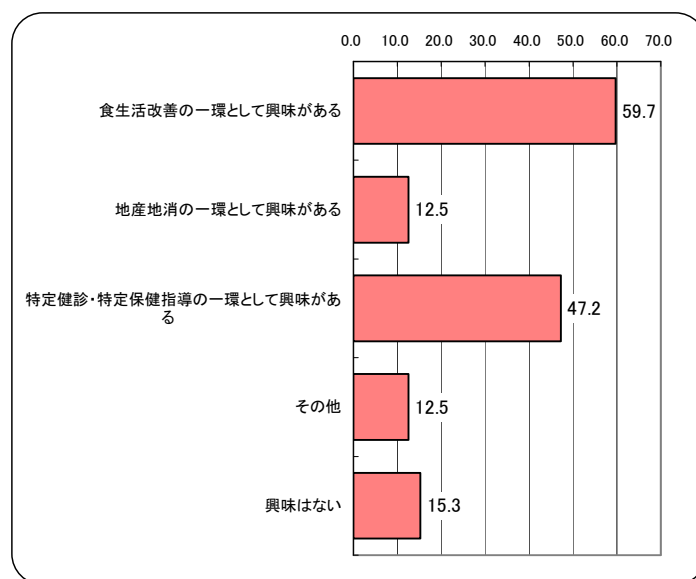
|    | 回答数 | 合計    | 社員の健康状態の変化から評価している(健康診断結果の利用など) | 社員の食事や栄養への意識や行動の変化から評価をしている | 取組の実施状況の評価をしている | 食堂運営委員会などでの評価・検討 | 特に評価していない |
|----|-----|-------|---------------------------------|-----------------------------|-----------------|------------------|-----------|
|    |     |       | (実数)                            | (%)                         | (実数)            | (%)              | (実数)      |
| 全体 | 32  | 43    | 4                               | 4                           | 6               | 19               | 10        |
|    |     | 134.4 | 12.5                            | 12.5                        | 18.8            | 59.4             | 31.3      |

### (3) 取組を巡るその他の状況、今後の意向など

#### 1) 食堂での食育・野菜摂取活動への興味について(複数回答)

食堂での食育・野菜摂取活動への興味についてみると(有効回答n=72)、「食生活改善の一環として興味がある」(59.7%)が最も多く、次いで「特定健診・特定保健指導の一環として興味がある」(47.2%)となっている。「興味はない」は 15.3%にとどまった。

〔食堂での取組の興味について(複数回答)〕



n=72

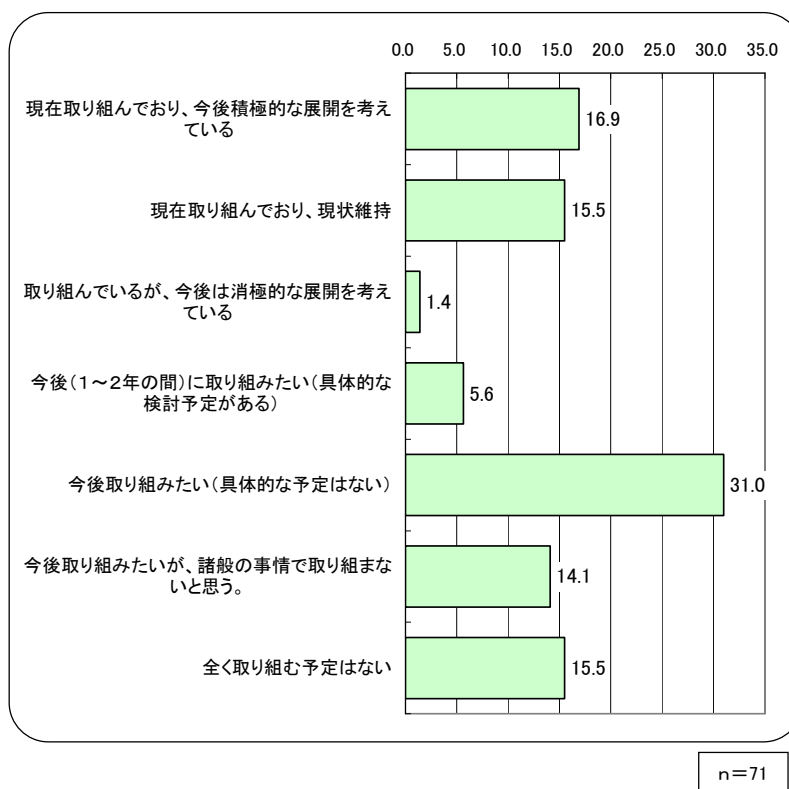
単位:実数、%

|         | 回答数 | 合計    | 食生活改善の一環として興味がある | 地産地消の一環として興味がある | 特定健診・特定保健指導の一環として興味がある | その他  | 興味はない |
|---------|-----|-------|------------------|-----------------|------------------------|------|-------|
|         |     |       | 実数               | 実数              | 実数                     | 実数   | 実数    |
| 全体 (実数) | 72  | 106   | 43               | 9               | 34                     | 9    | 11    |
| 全体 (%)  |     | 147.2 | 59.7             | 12.5            | 47.2                   | 12.5 | 15.3  |

## 2) 食堂での食育・野菜摂取活動の今後の意向について

食堂での食育・野菜摂取活動への今後の意向についてみると(有効回答n=71)、全体では「今後取り組みたい(具体的な予定はない)」(31.0%)が最も多く、次いで「現在取り組んでおり、今後積極的な展開を考えている」(16.9%)、「現在取り組んでおり、現状維持」、「全く取り組む予定はない」(15.5%)となっている。今後の意向としては、比較的意欲が高いことが伺える。

【今後の意向(全体)】



単位:実数、%

|  | 回答数 | 合計 | 現在取り組んでおり、今後積極的な展開を考えている | 現在取り組んでおり、現状維持 | 取り組んでいるが、今後は消極的な展開を考えている | 今後(1~2年の間)に取り組みたい(具体的な検討予定がある) | 今後取り組みたい(具体的な予定はない) | 今後取り組みたいが、諸般の事情で取り組まないと思う。 | 全く取り組む予定はない |
|--|-----|----|--------------------------|----------------|--------------------------|--------------------------------|---------------------|----------------------------|-------------|
|  |     |    | 全体<br>(実数)               | 71             | 71                       | 12                             | 11                  | 1                          | 4           |
|  |     |    | 16.9                     | 15.5           | 1.4                      | 5.6                            | 31.0                | 14.1                       | 15.5        |

#### (4) 食堂での食育・野菜摂取活動についての自由意見

- 製造業種のため、栄養より満腹感を従業員が求めるため、給食業者も利用者確保のため、利用者の希望に合わせたメニューになりがちである。やはり、利用者の意識が大切なのではないかと感じてきた。栄養ではお腹一杯にならないので、工夫されたメニューよりボリュームのあるメニューが売れる。会社としても従業員の教育と給食業者のサービスを同時にしていく必要があると感じている。(食堂有、取組有)
- 野菜の摂取については、サラダバーを設置したり、小鉢メニューを充実させることによって、個人で選択できるようにしているが、今後は、掲示を増やすなど、積極的にアピールしていきたい。(食堂有、取組有)
- 当社では、昨年の7月から食堂メニューに「サラダバー」を追加しました。しかし、利用数はあまり多いとは言えず、野菜摂取に関して積極的ではない方が多いのが現状だと感じます。(食堂有、取組有)
- 社員の健康が個人のものだけでなく、社員の家族および会社にとっても重要事である現在、「食育」は非常に興味あるテーマです。食への不安が高まっていることもあわせ、もっと積極的な動き(イベント実施)などを取りたいと考えております。(食堂有、取組有)
- 野菜を多く取り入れたメニューを充実させる。メニューの中に、野菜の量と、それが1日必要摂取量のうちの何パーセントを占めているかなどを表示する。又、その野菜に含まれる栄養素はどんな働きをするか、どんな病状を改善するのに効果があるかを説明するような表示をする。(食堂有、取組無)
- 食育・野菜摂取活動はとても重要な事だと思います。「野菜を食べることが大切」という内容だけでなく、「野菜を食べることでこれだけの結果が出た」という。食べることの利点を分かりやすく示したポスターなどがあれば、さらによいと思います。(食堂有、取組無)
- 京都府の地産地消の取り組み「たんとおあがり京都府産」の施設認定取得に申請中。(食堂有、取組有)
- 食のバランスを考え、野菜を入れたメニューを提供しているが、野菜を食べずに残してしまうひとが多い。これらの人々にどのようにしたら、野菜を食べてもらえるか?が今後の課題と考えています。(食堂有、取組無)
- 安全な野菜等を提供できるよう、こころがけて行きたい。まず安全。(食堂有、取組無)
- 最近では食品偽装及び薬品汚染などの事件が沢山報道されており、まずは安全な食品を選ぶことが大前提になると思います。(食堂有、取組有)
- 食育・野菜摂取活動については企業の取組みというよりは、給食企業の取組み意欲やスキル・情報量・提案力によって大きな差が出てくると思います。企業において、今年度は特定健診・特定保健指導の取組み影響で、今まで健康に無関心な有所見社員へ様々な積極的な指導ができるようになり、その中でも食事指導での野菜摂取が有効であり、食堂のメニュー・イベントを通して活動が推進できてきたと思います。(食堂有、取組有)
- 野菜たっぷりメニューを週間献立の中で色塗り等で強調、PRしている。(食堂有、取組有)
- 取り組みを始めてから、喫食者の意見が少しずつ変わってきた。ヘルシーメニューを提供してい

るが、まだまだ自分の好みの食べ物を優先する人が多い。福利厚生がないので、サラダバイキングは赤字でサービスしている。社員食堂向けの(喫食者へ配布)資料があれば欲しい。(食堂有、取組有)

○大規模店舗ではないため常時栄養士・管理栄養士がおらず日々の食事作りで1日が終わってしまっている所があります。今後は社内の地区単位などで取り組んでいければ良いと考えています。(食堂有、取組有)

○現在、健康管理センターの施策(全社)として「食環境改善」に取り組んでおります。全事業所に向けてのアプローチ、体制作りを目指しておりますが、なかなか難しく先進的な企業の取組等ありましたら、是非知りたいと思っております。よろしくお願い致します。(食堂有、取組有)

○会社、労働組合、健康保険組合等の健康に関する取組により、健康意識・知識は高まってきている。健康の基本である「食」についても、業者と連携して「ウエルネス・フェア」を開催し、健康管理、健康知識の高揚を図っている。しかし、定期健康診断結果から考察すると、血中脂質、血圧検査等の所見者が多くみられ、「食生活」及び「運動」の改善が必要と判断される。こうした現状を踏まえて、「ヘルシーメニュー」等を提供し、健康改善に取り組んでいるが、「ヘルシーメニュー」に対する理解は今一步の感がある。今後とも継続して食を通じた健康づくりを進めていくが、各社等が取り組んで成果を上げている事例等があれば参考にさせて頂きたい。(食堂有、取組有)

○私見ですが、産地産消に取り組むニュースを見て良いことだし、進めて欲しいと思いました。配達弁当を毎日食べて(1日 40~50食)かなり色々のお弁当屋さんが営業にくるから一応、野菜の多いメニューのものにしているつもりです。カロリーが1日の 1/3 より高いように思います。(食堂無、取組無)

○本社では、ビルのカフェテリアを使用しているため、食堂に関して特に取り組んでいることはありません。(食堂無、取組無)

○業者配達のお弁当、コンビニ弁当、自前弁当が1/3ずつぐらいと思われます。有益な情報があれば、メールを社内にも送信することもあります。(食堂無、取組無)